

Рябинин и А. Н. Алешков с тремя рабочими на одной лодке, К. К. Флеров и Е. А. Слудский на второй — небольшой — вышли из Саран-паула. На следующий день по Польинской дороге, известной еще по Гофману и К. Д. Носилкову, на 7 лошадях, груженных вьюками, вышел В. Б. Сочава. При нем было двое рабочих.

Подъем по Ляпину, благодаря существующему бечевнику, удобен и легок. Большие препятствия представляют низовья р. Маньи, где бечевника нет, берега поросли кустарником, почему возможно передвижение только на веслах. На третий день хода отряд остановился под Уралом вблизи первых выходов коренных пород, представленных диабазами.

Часть р. Маньи, протекающей по низменности, имеет относительно незначительное число перекатов, группирующихся вблизи гор. Перекаты довольно удобопроходимы. Река весьма извилиста, о чем можно судить из сравнения расстояния водою до Саран-паула, равного 50 км, с прямым, не достигающим 20 км. Наличие песчаных кос в низовьях Маньи и галечников под Уралом свидетельствует о различной скорости течения.

Значительно труднее было справляться с перекатами и быстрыми водами горной Маньи. Наибольший дневной переход составлял 10 км, иногда не делали 7 км. 21 июня Экспедиция большой лодкой поднялась за устье р. Хобею; зоологи остановились в 15 км ниже, так как их лодка ударами о камни была приведена в негодность.

По берегам все чаще и чаще попадались скалы, представлявшие для перехода большие трудности. При перетягивании через одну из них, был сброшен в воду рабочий, отделавшийся, к счастью, вследствие большой глубины места и слабого течения, всего лишь испугом и легкими царапинами.

Начиная от Саран-паула, топограф вел глазомерную съемку, геолог, по мере возможности, так как был занят на руле, коллектировал горные породы. Отставшие 19 июня зоологи приступили к сбору материалов.

Поднявшись на один километр выше р. Хобею, для прохождения которого было потеряно два часа, Экспедиция остановилась: дальше идти было невозможно и бесполезно. Б. Н. Городков в 1915 г. поднялся немного выше и сделал пешую экскурсию на г. Сале-урне-нер-ойку (олений пасет гор хозяин), короче Сальнер.

Оленеводы, по словам С. Н. Канева, знавшего места, стояли в 15—17 км. Поэтому на следующий же день С. Н. Канев и Ф. Н. Терентьев были отправлены на розыски чума. Прежде чем они вернулись, 23 июня к лодке, согласно предварительного уговора, пришли рабочие с лошадьми. Конный отряд после недельного путешествия, затянувшегося вследствие болотистой дороги, прибыл под гору Сальнер. Оттуда по берегу Маньи на встречу лодкам были отправлены лошади.

24 июня А. Н. Алешков и С. А. Янченко, нагрузив лошадей, прибыли в лагерь В. Б. Сочавы, находившийся на моренах долины р. Маньи у подножия горы Сальнер.

В то время пока разбивался базис для съемки, пока геолог и ботаник занимались обследованием окрестностей базы, рабочие на лошадях перебрасывали зоологов и оставшийся груз к устью р. Парняка. От последнего была уже возможна переброска груза на оленях. К полудню 30 июня весь груз на оленях, зоологи, рабочие и художник, оставшийся при лодке, верхом на лошадях прибыли на базу.

7. Переход Манья—Кожим.

Съемка была развернута; точки из глубокой долины Маньи вынесены на открытые вершины гор. В тот же день Экспедиция двинулась к северу. Были взяты лошади, необходимое снаряжение и продовольствие из расчета на 1,5 месяца. Запасы второй половины сезона, переброшенные из чума, оставались на базе.

Район верховьев Маньи дает сочетание всех главнейших элементов рельефа Уральского хребта. С одной стороны голые, с россыпями по склонам или отвесными скалами, остроконечные, высокие горные вершины (фиг. 2) и пологие нагорные плато с редким лесом и обильной травянистой растительностью, — с другой глубокая, узкая в пределах скалистого и широкая в границах лесного Урала долина р. Маньи.

Долина Маньи и лесные склоны спускающихся в нее гор дают приют зверю и птице. Прилежащий скалистый Урал с водоразделом в 15 км является удобным местонахождением для горной фауны. На этом основании район верховий р. Маньи зоологом был выбран для стационарной исследовательской работы, как наиболее отвечающий требуемым условиям. При базе остался художник. Все остальные сотрудники

с рабочими и транспортом двинулись на север. Уместно отметить, что рабочие Экспедиции были распределены следующим образом: С. Н. Канев и П. С. Ванюта предоставлены топографу, первый для расстановки вех, второй для носки инструментов, Я. Ф. Рочеве — геологу, ботанику предоставлен П. С. Панкин, наконец, на Ф. Н. Терентьева был возложен присмотр за переброской лагеря. Во время работ роли несколько менялись, главным образом, вследствие снятия П. С. Ванюты, как проводника при поездках В. Б. Сочавы и А. Н. Алешкова.

Ляпинский Урал, подлежащий обследованию, верховьями Маньи делится на два участка: северный, до р. Итьи — больший — и южный, до Сибиряковской дороги — меньший. Первоначальный план предусматривал развитие работ с севера, начиная от р. Итьи, докуда предполагалось пройти налегке. На деле оказалось иначе. Значительные запасы снегов в горах обильно питали речки, делая их недоступными для переправы на оленях. Притом олени еще не оправались от зимнего замора и не выдержали бы спешного большого перехода. По этой причине, считаясь также и с настойчивыми желаниями сотрудников, Экспедиция решила основные исследования производить на Манье. На север предположено было идти рабочим маршрутом.

Продвигались переходами от 10 до 12 км, делая остановки на 2—3 суток. Груз перевозился на оленях, впряженных в нарты. На нарту в три оленя грузили до 80—90 кг. От 4 до 6 нарт соединялось гусем в обоз, по-зырянски называемый аргаш, управляемый одним ямщиком. В переднюю нарту с ямщиком, обычно, впрягалось пять оленей. На Урале это — обычный способ передвижения на оленях. Весь обоз Экспедиции состоял из 18—20 нарт, составлявших 4 аргаша. Семейства и чум оленеводов были оставлены на р. Хобею. Стадо перегонялось с Экспедицией, так как при нем, по словам владельцев, легче пасти рабочих быков. Все стадо состояло из 500—550 голов, из них до 150 рабочих быков. При работе в подобных местах, повидимому, лучше стадо оставлять на одном месте, так как при перегонке его по горам много молодняка увечится, а частью теряется. Вполне возможно работать с одними быками, при чем в этом случае при них следует держать пастуха. На мясо следует брать убойных оленей.

На первых же переходах выяснились преимущества и неудобства оленьего транспорта. Первые заключались в том, что как сотрудники, так и рабочие освобождались от обязанностей по транспорту. Для переброски лагеря оставлялся один рабочий, который снимал палатки, увязывал снаряжение и укладывал его совместно с оленеводами на нарты. Таким образом, даже в дни переходов сотрудники имели возможность с раннего утра выходить на работу. Лошади были свободны; ими пользовались для поездок в удобных для верховой езды местах. В дни перехода сотрудники, выходя на работу, договаривались с оленеводами о месте постановки лагеря. К вечеру они приходили в него, при чем, однако, иногда случались недоразумения. Так как по маршруту Экспедиции приметных дорог не было, то места новой остановки указывались в общих чертах и весьма условно. Эта неопределенность приводила к тому, что сотрудники сбивались при розыске лагеря, — однажды на р. Хобею С. А. Янченко провел целую ночь в поисках его. С. А. Янченко розыскали только к двум часам следующего дня, когда был поднят на ноги весь лагерь.

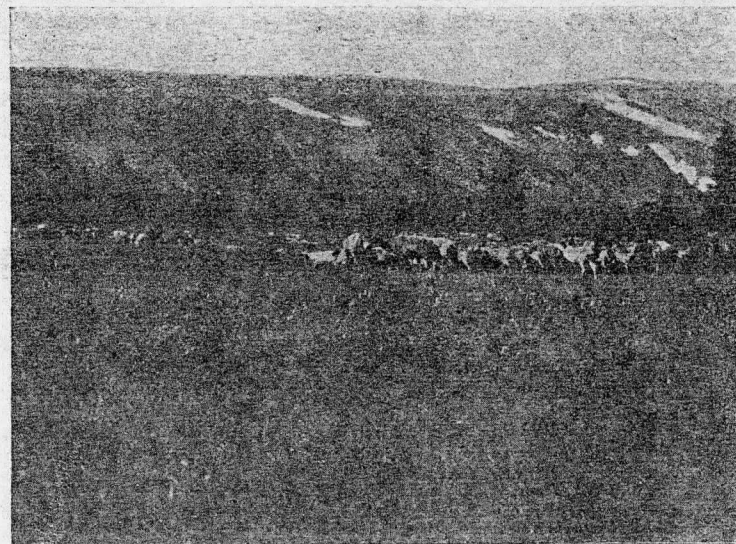
Лагерь обычно устанавливался очень поздно, что увеличивало трудность розысков. Несмотря на неоднократные указания оленеводам перебрасывать лагерь по возможности раньше — они в редких случаях выходили в 12 час. дня. На это же обстоятельство, являющееся, повидимому, общим грехом оленьего транспорта, жалуется и О. О. Баклунд (1). Много отнимают времени — сбор стада, процедура вылавливания быков и их запрягание. Тем не менее, способ перевозки груза на оленях, с использованием лошадей для верховой езды или для поездок в боковые кратковременные и даже длительные экскурсии, можно рекомендовать для аналогичных районов Урала, как вполне удовлетворяющий требованиям работы. Не лишне заметить, что для успеха передвижения необходимо иметь новый и прочный транспортный инвентарь — нарты и оленью упряжь, порча одной какой-либо части которых, по меньшей мере, останавливает аргаш.

14 июля Экспедиция с притоков р. Народы (фиг. 4) перевалила через водораздел, выйдя на р. Николай, приток Кожима. Водораздел данной части хребта, круто поворачивая на восток, перемещает к востоку километров на 30 и западный склон Урала. Начиная с р. Маньи до р. Хобею маршрут ле-

жал к востоку от „Исследовательского кряжа“ по высокогорной ледниковой долине, расположенной параллельно кряжу. Положение долины обусловлено выходом кристаллических сланцев, главным образом, талько-хлоритовых и хлоритовых, легко поддающихся разрушению. Общий ровный характер ее с пологими склонами к долинам речек, текущих в поперечном направлении, нарушается редкими скалами жильного кварца. В некоторых участках, на местах выдувания и развития пятнистой тундры, кварц настолько обилен, что получается впечатление о преобладании его в строении местности. С долины в сторону востока открывается далекий вид на лесной Урал, в строении которого преобладают плавные и мягкие формы рельефа. Наоборот, к западу горы круто поднимаются до высот в 1200—1400 м, образуя скалистый Урал. Повидимому, в фазу оледенения Урала, предшествовавшую обособлению местных самостоятельных питомников, эта долина являлась ложем ледника, двигавшегося с севера на юг, в результате которого получился срез ее на 600—700 м против пород, лежащих к западу. В более позднее время эти черты были несколько нарушены ледниками юго-восточного направления, создавшими долины современных речек Маньи, Парнука, Мань-Хобею, Хобею и Народы.

С Хобею на Народу маршрут пролегал в области развития гнейсов и кварцитов. Резко изменился и рельеф в сторону жесткости. Кристаллические сланцы восточной полосы отступили к востоку, отделяясь гребнем кварцитов, оставшихся направо от маршрута. Перевал на Кожим составлен полосой хлоритовых сланцев, которые вблизи ст. № 13 суживаются до 1,5 км, будучи зажаты в гнейсы и амфиболиты с востока и кварциты, сменяемые далее свитой гнейсов, гранито-гнейсов и кристаллических сланцев, с запада. Сланцы обильно режутся жилами кварца. Вблизи их выходов встречаются большие количества горного хрусталя, прежде включенного в жилы, а теперь отпрепарированного ледниками.

В верховьях Народы находятся самые значительные высоты Уральского хребта, — „Народная“ (1.870 м), „Карпинского“ (1.780 м) и „Дидковского“ (1.750 м), с открытием которых прекращается высотное первенство г.г. Сабли (1.680 м) и Тельпоса (1.550 м). (11).



Фот. А. Алешкова.

Фиг. 3. Сбор оленьего стада и вылавливание быков.



Фот. А. Алешкова.

Фиг. 4. Вид из долины р. Народы на водораздел.

8. С Кожима до Итьи.

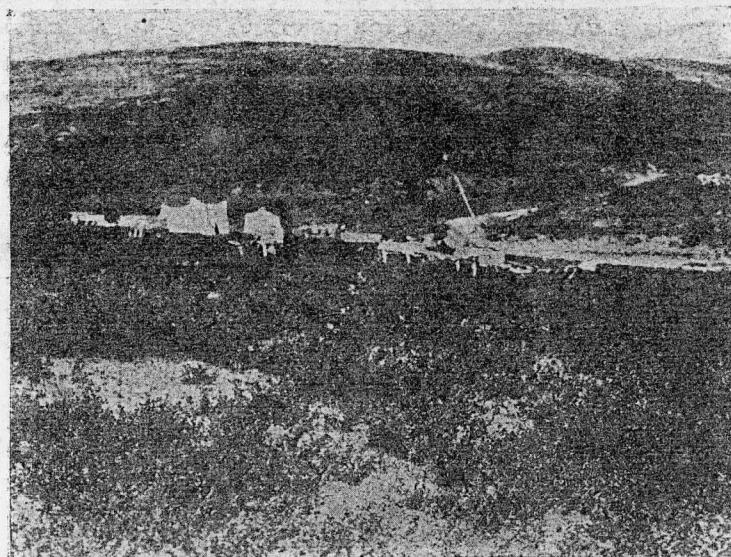
По некоторым предположениям и со слов оленеводов, от Маньи до Итьи считали не более 75—80 км. До Кожима было пройдено 60 км—но об Итье не было и помину. С расчетом закончить в срок обследование северного участка и сделать это без ущерба для изучения края, приходилось форсировать работы, чему отчасти способствовали простые рельеф и геологическое строение Кожимской депрессии.

На ст. № 15, с р. Хасаварки, от Экспедиции отделился для изучения Кожимской депрессии, интересной с точки зрения оленьих пастбищ и развития арктической флоры, ботаник В. Б. Сочава. Им был взят рабочий и две лошади. Главный отряд продолжал исследования, держась кратчайшего маршрута на Итью, совпадавшего с водоразделом. С р. Сарынзеда, впадающей в Кожим, Экспедиция вновь перевалила на восточный склон к истокам р. Тыноготы, притока Тохлой.

Тыноготский перевал, сложенный полевошпатовыми амфиболитами, гнейсами и хлоритовыми сланцами, невысок и удобен для перехода. На грани Европы и Азии стоит крест, испещренный многочисленными подписями и знаками оленеводов. У подножия ближайшей скалы валяется много ненужных вещей: чайников, чашек, ковшей, ножей и пр., принесенных перевалившими оленеводами в жертву. Наши рабочие в залог успеха Экспедиции присоединили к общей коллекции тесьму конской гривы и горсть сухарей.

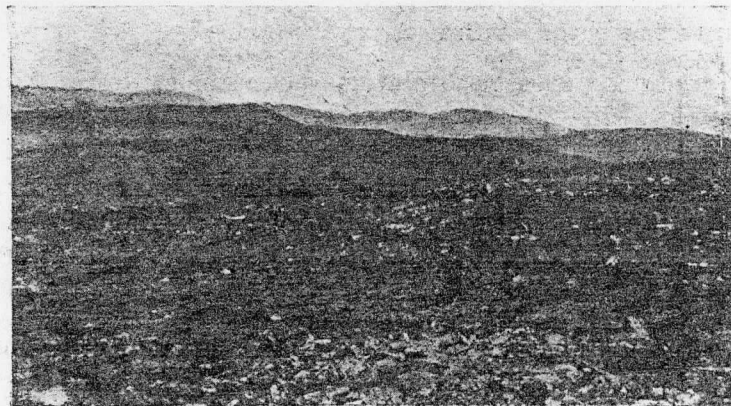
На Тыноготе Экспедицию впервые постигла непогода, превратившая работы. Апогея она достигла на Тыларузь (ветряная дыра)—на следующей остановке. Дул сев.-зап. ветер, на Урале, как известно, приносящий много облаков. Круглые сутки горы были покрыты туманом, и лил дождь, то стихая, то вновь усиливаясь. Осадки были настолько обильны, что вышедшими из берегов водами Ляпина было унесено все скошенное, но убранное сено, на что жители Саран-паула впоследствии жаловались. О съемке не могло быть и речи. Лишь иногда удавалось делать небольшие геологические экскурсии.

Срок, назначенный для работ на севере, истекал—Итья была все еще далеко. Само собой понятно, с каким нетерпением все ждали хорошей погоды, которая позволила бы двинуться дальше. Особенно трудно приходилось, как и на пре-



Фот. А. Алешкова.

Фиг. 5. Долина р. Ялбынь.



Фот. А. Алешкова.

Фиг. 6. Вид на Народо-Итьинский кряж с плато отрога Ялбын-пер. Северный Урал.

дыдущих стоянках, расположенных выше границы леса, — из-за отсутствия топлива. Для костра пользовались сырыми полярными ивой и березой, для разжигания которых в сырую погоду надо обладать ловкостью и умением тундровых кочевников.

31 июля отряд перебрался в вершину р. Ялбыньи. 1 августа присоединился В. Б. Сочава, который за истекшие две недели проделал большой и интересный маршрут. С р. Хасаварка (я самоедин) он поднялся по р. Кузьполо (длинное дерево) на отрог Сен (россомаха), а с последнего спустился по р.р. Пелингечо и Балбанью до Кожима. Сделав переход вниз по Кожиму до реки Тыла (ветряная), он по правому берегу Кожима поднялся до реки Селемю (сердечная), а по последней до водораздела, с которого вышел на реку Грубе, приток Ляпина. Затем, пересекая верховья Итьи, он вышел на Ялбынью. Эта поездка, по словам В. Б. Сочавы, знакомит нас с уральскими пастбищами Кожимской депрессии, где, по его подсчету, паслось до 10.000 голов, и с совершенно своеобразными типами горной тундры. Здесь же был найден ряд интересных и не указанных раньше для Урала растений.

Спустившись на р. Ялбынью (фиг. 5), Экспедиция в дальнейшем двигалась по ее глубокой ледниковой долине. Только последняя стоянка № 22 была вынесена в истоки р. Верга, а переход проделан по отрогу Ялбын-нер (фиг. 6), разделяющему речные системы Итьи и Ялбыньи. 5 августа были найдены вехи съемки 1926 г.; 6 произведена засечка, и таким образом закончена съемка.

Полученное превзошло ожидания Экспедиции. Вместо предполагаемых 70—80 км оказалось 120 км, притом маршрута, расположенного вблизи водораздела, трудного для передвижения, съемки и других работ. Запасы продовольствия приходили к концу. Больше всего страдали олениводы, трехнедельные запасы которых быстро истощились; последнее время они питались исключительно мясом, скрашивая свое меню двумя—тремя сухарями, уделаемыми из оскудевавших запасов Экспедиции. Представившаяся возможность двигаться обратно, между прочим, отмеченная небольшим празднеством, была встречена с большой радостью всеми участниками Экспедиции.

9. Возвращение на базу.

7 августа Экспедиция повернула обратно. С целью расширения исследований там, где позволяли условия передвижения, она возвращалась новым путем. Взамен Тыноготского перевала Экспедиция воспользовалась перевалом по р.р. Вост. и Зап. Селемью, лежащим значительно севернее первого. По берегу Кожима она поднялась до устья р. Сарындзеда, затем прошла на Понью (собачья) и старой дорогой до устья ручья Игнатий; с последнего перевалила на Народу, выйдя недалеко от ст. № 13. В дальнейшем она шла по прежнему маршруту, пересекая р.р. Народу, Хобею, Мань-Хобею, Парнук и Манью, и вернулась под г. Сальнер. 17 августа Экспедиция могла приступить к исследованию южного участка. Этим путем вернулись ботаник В. Б. Сочава и топограф С. А. Янченко.

10. Поездка по западному склону Урала.

Геолог А. Н. Алешков, с целью наиболее рационального использования времени при возвращении на базу, для обратного пути выбрал западный склон. 10 августа с двумя рабочими на 4 лошадях, отделившись от главного отряда на р. Сарындзеда, он поднялся по р. Хаталамбе, перевалил отрог Сен (россомаха), и вышел на р. Пелингечо; с последней он попал на среднее течение р. Балбанью, известной у Э. Гофмана под названием Хай-яга.

Погода не благоприятствовала путешествию. Вершины гор и перевалы большую часть дня были окутаны облаками, представляя большую опасность для путников. Туман был настолько густ, что члены отряда, чтобы не растеряться, бывали вынуждены держаться друг за друга. Плохо помогал в таких случаях компас, несмотря даже на знание направления пути. Нередко сходящиеся истоки двух речек ниже широко расходятся, почему, попав на ненужную речку, можно сделать большой крюк. В подобном положении оказался В. Б. Сочава при пересечении „Народо-Итьинского“ кряжа, проделав лишних 40 км. Геологический отряд, благодаря знанию проводником мест, был более удачлив.

По Балбанью (Хай-яга) мимо гор. Еркосей, Старухи, трех ледниковых гор в вершине речки, и гор. Карпинского и

Дидковского, отряд перевалил на р. Лимбеко, приток Кожима. С Лимбеко—на р. Манарага, приток Косью (Торовей-яга). Этим же путем в 1850 г., но в обратном направлении, проходил Э. Гофман (7). В дальнейшем путь А. Н. Алешкова до р. Вангура (Вангери) совпадает с маршрутом Э. Гофмана (см. карту).

Район Балбанью — излюбленное место оленеводов, о чем свидетельствует наличие бани вблизи озера, лежащего на высоте около 800 м. В этом году здесь кочевал чум вдовы Игнатия Филиппова (фиг. 7), находившийся при втором озере под горой Старухой. Ее стадо вместе с взятыми для пастьбы оленями и оленями, принадлежащими пастухам, составляет около 1.500 голов.

Перевал на р. Манарага—наиболее трудный из всех, пройденных отрядом. Это же отмечает Э. Гофман, указывая, что на подъем с истоков р. Манарага им было потрачено 12 часов. Для спуска на лошадях, сравнительно легко нагруженных, было потрачено до 6 часов. Лошади настолько избили и изранили камнями россыпи ноги, что ночь и следующий день лежали, не вставая. Высота перевала, по Гофману, выше 1.100 м.

С истоков Манарага (фиг. 8) по ее ледниковой вытянутой в юго-зап. направлении долине отряд спустился до р. Юнко, которая сливаясь с р. Манарага, образует Косью. С последней через перевал высотой до 800 м отряд вышел на р. Хароту. Затем по левому притоку Хароты вновь через перевал до 900 м вышел на приток Вангура и, наконец, с последнего—на Большой Патеке, принадлежащий уже к системе Щугора.

По Б. Патеку идет старая заброшенная дорога, о былом широком пользовании которой свидетельствуют дуги, остатки саней, волокуш и конские скелеты, встречающиеся по пути. С Б. Патека был сделан перевал на Щокурью, приток Ляпина. 23 августа геологический отряд под командованием Сальнера на ст. № 34 встретился с главным отрядом, продвинувшимся исследованиями с Маньи до Щокурьи.

Поездка по западному склону знакомит нас с новой труднодоступной для исследователя областью Уральского хребта. Если Урал данной широты в некоторых частях и посещался исследователями, то пройденный отрядом путь почти неизвестен. Единственные сведения опять-таки относятся к Экспе-



Фот. А. Алешкова.

Фиг. 7. Зырянский чум в верховьях р. Балбанью, на высоте 800 м в. у. м.



Фот. А. Алешкова.

Фиг. 8. Исследовательский кряж в истоках р. Манарага.