

L2 $\frac{8}{78}$

АКАДЕМИЯ НАУК
СОЮЗА СОВЕТСКИХ СОЦИАЛИСТИЧЕСКИХ РЕСПУБЛИК
МАТЕРИАЛЫ КОМИССИИ ЭКСПЕДИЦИОННЫХ ИССЛЕДОВАНИЙ, ВЫП. 7

L2 $\frac{8}{78}$

СЕРИЯ УРАЛЬСКАЯ

20 АВГ 1929

~~216~~

СЕВЕРНЫЙ УРАЛ

Предварительные итоги Северо-Уральской Экспедиции
Академии Наук СССР и Уралплана по исследованиям
1926 и 1927 гг.

БИБЛИОТЕКА
Пастерского
№ 2
8 78

ИЗДАНИЕ АКАДЕМИИ НАУК СССР и УРАЛПЛАНА
ЛЕНИНГРАД
1929

Ляпинский Край.

А. Н. Алешков.

I. Структура Экспедиции.

В течение трех предыдущих лет Северо-Уральской Экспедицией обследована территория, ограниченная с севера и юга 67° и $65^{\circ} 10'$ с. ш., с запада водоразделом Печоры и Оби и Обью—с востока. Главное внимание уделено Уральскому хребту, орошаемому реками, принадлежащими к системам Соби (3), Войкара (4) и Сыни. Попутно изучалась левобережная Обская низменность.

В план 1927 г. входило продолжение исследований к югу от $65^{\circ} 10'$ с. ш., т. е. в пределах Ляпинского края. Научные исследования ставились в согласии с пятилетним планом Экспедиции, составленным ее руководителем Б. Н. Городковым (4); лишь из-за недостатка средств не было работ по определению астрономических пунктов. В остальном производились такие же исследования, а именно: почвенно-ботанические при участии аспиранта Ботанического Музея Академии Наук В. Б. Сочавы; зоологические — К. К. Флерова, аспиранта Зоологического Музея Академии Наук, и его помощника коллектора Е. А. Слудского; геологические исследования были поручены аспиранту Ленинградского Государств. Университета А. Н. Алешкову, одновременно выполнявшему обязанности начальника Экспедиции. Для топографических работ был приглашен студент геодезист Л. Г. У. С. А. Янченко. Кроме того, в работах Экспедиции, взяв на себя обязанности заведующего хозяйством, принимал участие художник Н. Н. Рябинин.

К весне 1927 г. Экспедиция из ведения Постоянной Комиссии по экспедициям при Академии Наук была переведена в Особый Комитет Академии Наук по исследованию союзных и автономных республик (ныне КЭИ). Со стороны Уралплана

ответственным руководителем ее попрежнему состоял заместитель председателя Уралплана Б. В. Дидковский.

II. К истории изучения края.

Существующими в литературе сведениями об исследованном Экспедицией крае наука, главным образом, обязана Экспедиции Русского Географического О-ва, работавшей 80 лет тому назад. К концу летнего сезона в 1847 г. начальник Экспедиции Э. Гофман (7) поднялся по р. Щугору до р. Нанк-соры-я, места условной встречи с отрядом Стражевского, следовавшим от истоков Печоры по водоразделу Уральского хребта. Далее, после совместного однодневного перехода к северу до г. Суомях, они вновь разделились. Стражевский пересек восточный склон хребта и низменностью через р. Ятрию вышел в юрты Хорум-паул на Ляпине. В это время Гофман, двигаясь по водоразделу к северу, пересек депрессию Хартес и по подолу г. Шатмаги и массива Сальнер подошел к г. Кошем (Квосм), известной уже до того по карте Регули (16). От г. Кошем по Польинской дороге, ведущей к Шокурьинскому проходу, нанесенному ранее еще Кейзерлингом, он вышел в Саран-паул.

В сочинении французского путешественника де-Ламартиньера (8), изданном в 1671 г., упоминается „Папингород“ на Ляпине. Но много ранее от посещавших край новгородских купцов и вольницы в летописи проникают сведения, что: „в восточной же стране есть иная самоядь, зовома Каменьска: облежит около югорские земли. А живут по горам по высоким и ездят на оленях и на собаках...“ (17).

В 1850 г. Э. Гофман, заполняя пробел в обследовании Северного Урала, поднялся по Щугору и Большому Патеку, вышел на Вангур (Вангери), откуда для соединения со съемкой 1847 г. перевалил в верховья р. Маньи. В дальнейшем, вернувшись на Вангур, он следовал по западному склону, проделав до р. Кожима весьма трудный и тяжелый маршрут, повторенный в текущем году А. Н. Алешковым.

В течение прошлого столетия на территории Ляпинского края (2,5), привлекавшего внимание промышленников (Верходанова, Шишкина, Сидорова, Стенбока и др.), по р.р. Манье, Полье и Шокурье велись поиски на золото.

С той же промышленной целью в 1885 г. Кольштедт (15), после осмотра месторождения медных руд на Зап. Харуте, поднялся по р. Кожиму и перевалил на Народу, по которой и вышел на Манью и Ляпин.

За год до него край был посещен К. Д. Носиловым (13, 14), проделавшим из Саран-паула две летних поездки по р. Ляпину до озера Ялбын-тур и по Сертынье до яра Нангиче. Зимой К. Д. Носилов совершил одну поездку по низменности вблизи Урала до р. Харуты, притока Сыни, и вторую через Уральский хребет по Шокурьинскому проходу до д. Оранец на Печоре.

В 1886 году через Уральский хребет купцом Сибиряковым, взамен трудной и длинной дороги по Шокурьинскому проходу, в юго-зап. направлении от с. Шокурьинского, вблизи гор Пети и Тельпоса была проложена новая дорога (12). Этим трактом строитель, а впоследствии его заместитель, долгое время пользовались для переброски дешевого сибирского хлеба на Печору. В настоящее время он обслуживает только нужды местного населения.

В 1900 и 1901 г.г. Северо-Уральской Горнопромышленной кампанией в низовьях правых притоков Ляпина велись поиски на золото. Штейгер Пономарев, производитель этих работ, сделал глазомерную съемку сети горных притоков Ляпина и самого Ляпина от вершины до Саран-паула, которая после поездки Д. И. Иловайского (9) в 1902 г. для изучения мезозоя р. Сертыньи была опубликована в работах последнего.

В 1915 г. в лодке по Манье до ее верховьев у г. Сальнер и на лошади по Сибиряковской дороге до р. Волоковки совершил поездку Б. Н. Городков (6). Наконец, в 1919 г. по Ляпину до оз. Ялбын-тур и по Сертынье до Нангиче поднялся геолог П. Л. Низковский.

Из приведенного почти исчерпывающего списка ученых, путешественников и промышленников и их маршрутов по Ляпинскому краю следует, что страна едва-едва затронута исследованиями, при чем последние касаются преимущественно южного участка ее и крайней восточной полосы Уральского хребта. Ляпинский Урал, расположенный к северу от р. Маньи, до сих пор даже на географических картах представлял белое пятно. Поэтому станет понятным проявленный Сев.-Уральской Экспедицией интерес к изучению этой страны.

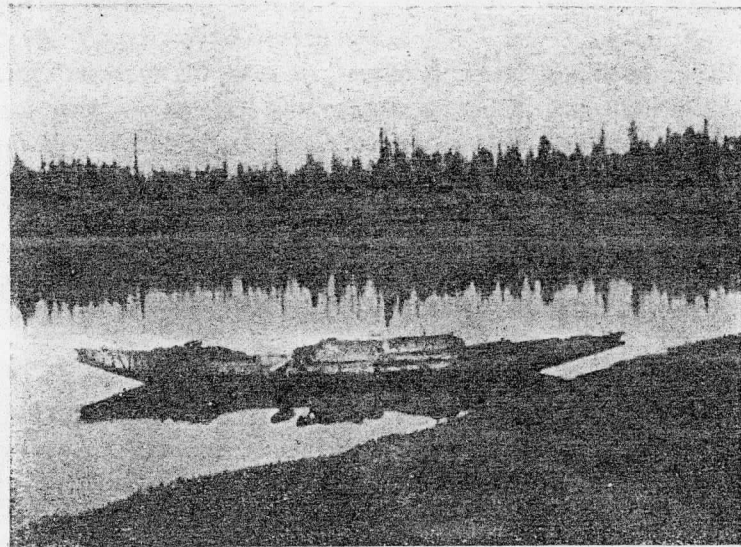
III. Подготовка и работа Экспедиции.

1. С р. Итьи до Саран-паула.

Осенью 1926 г., после окончания Экспедицией работ в пределах Урала, А. Н. Алешков по поручению Б. Н. Городкова совершил поездку в Саран-паул, для каковой цели он воспользовался остяцкой лодочкой, так называемой „колыданкой“; лодка подымала до 190—200 кг, свободно помещалась на нарте и перевозилась на лошади.

Первоначально предполагалось поездку совершить совместно с Б. Н. Городковым, встретившись для этого у лодки на р. Итье. Но 3 сентября, после тщетного пятидневного ожидания Б. Н. Городкова, который, не найдя лодки, вернулся на базу, А. Н. Алешков решил на одиночное плавание. В то время Экспедиция находилась в 80 км к северу на Сыне, готовясь к возвращению в с. Мужи, почему выходов из положения было два: или пешком догнать Экспедицию, или плыть по Ляпину. Опыт и успех плавания в предыдущие годы по горным р-р. Соби и Войкару, вселяя надежду на благополучный исход и на этот раз, склонили А. Н. Алешкова к выбору второго варианта. Река Итья в пределах Урала, протекая по широкой ледниковой долине, имеет ряд перекатов. При выходе из гор она образует порог, сложенный порфиритами дайки, прорывающей метаморфизированные известняки; ниже его следуют довольно частые перекаты, которые составляют препятствия для плавания вплоть до впадения в Ляпин. В двух случаях лодка от ударов о валуны была залита водой, но, благодаря близкому положению от берега и незначительной глубине, своевременные прыжки в воду предотвращали катастрофу.

При впадении в Ляпин, Итья разбивается на несколько рукавов, образуя острова, поросшие ивняком. Ниже ее Ляпин вполне доступен для подъема в больших лодках. Большую часть он течет одним руслом, реже делится на два, образуя острова. На плесах между перекатами это — спокойная, глубокая, в берегах заросших лесом и кустарником река, которая вновь оживает на перекатах. Ее ширина от 100 до 200 м (фиг. 1). Надо полагать, что перекаты соответствуют местам развития морен с обильными крупными валунами, в ре-



Фот. А. Алешкова.

Фиг. 1. Ляпин выше устья р. Тохлой.



Фот. А. Алешкова

Фиг. 2. Урал в верховьях р. Маньи.

зультате размыва которых и произошло накопление валунов, плеса же между ними — обычному моренному покрову. Берега, особенно в участках с хорошим дренажем, покрыты густым лесом, состоящим из лиственницы, ели и кедра. Меньше сосны и березы.

Только на четвертый день плавания стали попадаться промысловые избы, а в 60 км от Саран-паула была встречена зырянская семья, занимавшаяся уборкой сена. Весь путь до Саран-паула потребовал пяти суток, за которые сделано около 220—230 км. Из сравнения прямого расстояния от Иты до Саран-паула, равного 125—130 км, можно судить, насколько извилист Ляпин. Он имеет в общем юго-зап. направление. После выхода из гор течет параллельно Уралу в среднем удалении от него на 7—10 км, при наименьшем 5 км вблизи р. Тосемьи и до 20 км близ р. Маньи.

Как отдельные обитатели края, встреченные по пути вблизи Саран-паула, так и все население его было крайне удивлено появлением пришельца, явившегося совершенно необычным путем.

2. Саран-паул—Свердловск.

В Саран-пауле сообщили, что Экспедиция может рассчитывать на наем необходимого числа рабочих, приобретение лодок, но в меньшей степени на аренду лошадей. Из разговоров с немногими оставшимися на лето в селе владельцами оленей (большинство оленеводов вследствие раннего времени находилось еще в горах) выяснилось, что на следующий год будет возможно для транспортирования груза использовать оленье стадо. Работа по найму оленеводов, по заготовке продовольствия — сухарей, масла, сахара — и по заброске его в горы была поручена местному жителю зырянину Ф. Н. Терентьеву, который, кстати сказать, руководствуясь оставленной ему инструкцией, с примерной добросовестностью выполнил возложенное на него поручение.

Из Саран-паула А. Н. Алешков по Ляпину и С. Сосве спустился в г. Березов, где присоединился к Экспедиции, следовавшей последним рейсом парохода „Гусихин“. При проезде через Свердловск Б. В. Дидковский сообщил, что Обл. Исполкомом отпущены средства на работу 1927 г.; позднее была представлена смета.

3. Подготовка в Ленинграде.

В феврале 1927 года Уралплан перевел деньги Ф. Н. Терентьеву для выдачи задатка законтрактованным оленеводам и для заготовки продовольствия; несколько позднее получил аванс А. Н. Алешков в Ленинграде. Производились закупки снаряжения и научного материала. Научный состав ОКИСАР'ом намечался прежний. Академией Наук велись переговоры с Высшим Геодезическим Комитетом об откомандировании для Экспедиции топографа-геодезиста, которые, затянувшись до весны, не увенчались успехом. Буквально за несколько дней перед отъездом был подыскан топограф в лице С. А. Янченко. Начальником Северного Военно-Топографического Управления были любезно предоставлены кипрегель и мензула, обмененные впоследствии Геодезическим Кабинетом Университета на малые, как более удобные для работы в горах. Свердловское отделение В.Г.К. снабдило Экспедицию запасным комплектом приборов, а Свердловская Геофизическая Обсерватория — гипсотермометром, с получением которого Экспедиция была вполне обеспечена топографическим снаряжением.

Лицам и учреждениям, содействовавшим снаряжению, Экспедиция выражает свою признательность.

4. От Ленинграда до Саран-паула.

12 мая В. Б. Сочава, С. А. Янченко и А. Н. Алешков, с расчетом прибыть к первому низовому пароходу, выехали из Ленинграда в Тобольск. В Тюмени они встретили Флерова и Слуцкого. Для первых пассажирских рейсов до Обдорска назначался пароход „И. Самарцев“, находившийся в то время в Тюмени; им Экспедиция и поспешила воспользоваться. В Тобольске присоединился Рябинин, ранее командированный туда для заготовки недостающего продовольствия и аренды катера в Обьтресте для подъема Экспедиции по С. Сосве. Однако, от аренды как в Тобольске, так и позднее в Березове Экспедиция, вследствие запроса непомерных сумм, была вынуждена отказаться.

Только 4 июня, после недельного ожидания, Экспедиция на катере „Березовский Исполком“, принадлежащем РИК и арендуемом Об-вом потребителей „Экономия“, вышла из Березова.

Были взяты экспедиционные лошади, зимовавшие в Березове, частью в распоряжении РИК, частью у жителей с. Мужа, откуда они были переведены к приходу Экспедиции в Березов. Кстати сказать, изнуренный и истощенный вид животных, особенно находившихся в Мужах, наглядным образом характеризовал психологию арендаторов.

Экспедиция разместилась вместе с грузом и лошадьми в предоставленной для нее небольшой барже и 11 июня, проделав за 7 суток около 600 км, прибыла в Саран-паул.

5. Саран-паул.

Село расположено на плоском, открытом правом берегу р. Ляпина, который, приняв справа в 3 км выше р. Шокурью, против Саран-паула достигает ширины до 400 м. Большую часть лета от устья до Саран-паула Ляпин доступен для плавания больших судов.

В Саран-пауле находится сельский совет, объединяющий более 500 жителей, среди них около 300 зырян, до 150 озырянившихся самоедов и 100 чел. вогул — „манси“. С образованием в с. Сортынне туземного совета при Саранпаульском сельском совете остались „манси“ близлежащих юрт, как-то: Ясонских, Маньинских, на р. Ятрии и некоторых других. В селе имеется школа четырехлетка с 60 учащимися при 9 учителях; при сельском совете — изба-читальня. Кроме Саран-паула, школа на 25 человек имеется в селе Шокурье; в последнем находится церковь. Религиозные потребности населения удовлетворяются псаломщиком, читающим в праздничные дни часы. При Саран-пауле полагается фельдшерский пункт, пустующий в настоящее время по случаю выезда весной фельдшера. Экспедиция была осаждена больными с просьбой лекарств и советов. Сотрудник Н. Н. Рябинин, больше других разбиравшийся в людских недугах, удовлетворяя их, находился в постоянном паломничестве по больным.

Главное занятие жителей — оленеводство, при чем некоторые оленеводы имеют до 2.000—2.500 голов. Большая часть жителей владеет небольшим количеством оленей — от 20 до 300, отдавая их для пастьбы пастуху-хозяину за плату по 1 руб. с головы. Крупные оленеводы держат пастухов, выплачивая по 8 голов за год при готовых содержании и одежде

для семьи. Нередко такие пастухи, работая от хозяина, имеют собственных 150—200 оленей.

Владельцы мелких стад занимаются рыбным промыслом, организуя артели и сплывая в низовья Ляпина, С. Сосвы и на Обь. Часть жителей занимается земледелием, высевая, главным образом, ячмень, реже рожь. Картофель разводится всеми. Каждая семья имеет рогатого скота от 1 до 4 голов, лошади имеются у половины. В охотничий сезон большинство занимается охотой на птицу и зверя, главным образом, на белку. Некоторым подспорьем к существованию является сбор кедрового ореха в урожайные годы.

В Саран-пауле от Ф. Н. Терентьева Экспедиция узнала, что нанятые им оленеводы П. П. Репин (член партии ВКП (б) с 1921 г.) и Ф. Ф. Филиппов, вместе со своими стадами, находятся на Урале, в верховьях р. Маньи. При них же в чуме находились запасы продовольствия. В дальнейшем перед Экспедицией стояла задача доставки в Урал привезенных ею запасов продовольствия и снаряжения общим весом до 1.500 кг, к выполнению чего она немедленно приступила.

Осенью, после возвращения Экспедиции из гор, ею в Саран-пауле была организована метеорологическая станция. Мысль об организации станции в Саран-пауле у Экспедиции возникла давно, но получила свое осуществление с приездом Н. В. Вольнского, бывшего заведующего метеорологической станцией в Березове, сосланного теперь в Саран-паул. Экспедиция, выбрав место, построила небольшой сарай и, снабдив Н. В. Вольнского минимальным количеством приборов, именно: барографом, минимум-термометром и пращом-термометром, поручила ему вести метеорологические наблюдения.

6. От Саран-паула до г. Сальнер.

Стояла хорошая погода. Седой Урал, окружая Саран-паул гигантским полукругом с зап., сев.-зап. и сев., блестел на солнце белым нарядом зимы. Желание возможно скорее погрузиться в его изучение подгоняло Экспедицию. Были наняты, в дополнение к имевшимся двоим рабочим — Ф. Н. Терентьеву и П. С. Панкину — С. Н. Канев и Я. Ф. Рочев — зыряне, и П. С. Ванюта — озырянившийся самоед; куплена лодка; упакован к перевозке груз. 14 июня С. А. Янченко, Н. Н.